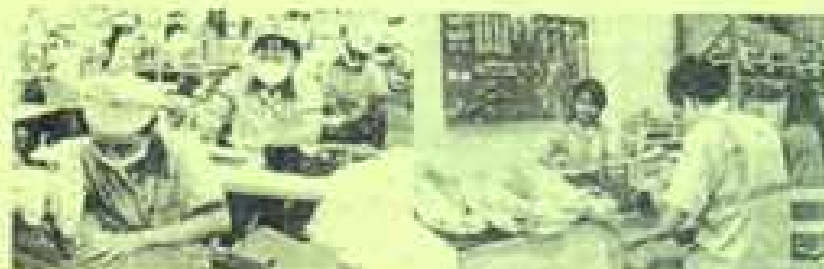




ບົດວິໄຈການປຽບທຽບຂໍ້ມູນ ແຮງງານ



ກົມສອນທາງ ແລະ ການສອນມື້ ກະສວງແຮງງານ ແລະ ສະໜັບສະໜູນອື່ນໆ
ນະຄອນຫຼວງວຽງຈັນ, 2015

ຄຳຂອບໃຈ

ບັນດາທ່ານຜູ້ອ່ານທີ່ນັບຖື ແລະ ຮັກແພງ

ຂໍສະແດງຄວາມຂອບໃຈເປັນຢ່າງສູງມາຍັງຄະນະນຳກະຊວງແຮງງານ ແລະ ສະຫວັດດີການສັງຄົມ ທີ່ໄດ້ໃຫ້ການຊີ້ນຳຢ່າງໃກ້ສືດຕໍ່ການປັບປຸງລະບົບຂໍ້ມູນສະຖິຕິດ້ານແຮງງານ ແລະ ສະຫວັດດີການສັງຄົມ ຢ່າງຕໍ່ເນື່ອງຕະຫລອດມາ ແລະ ຂໍຂອບໃຈມາຍັງຫ້ອງການກະຊວງ, ບັນດາກົມອ້ອມຂ້າງກະຊວງ, ສະຖາບັນພັດທະນາສີມິແຮງງານ, ຫ້ອງການກອງທຶນປະກັນສັງຄົມແຫ່ງຊາດ, ສູນບໍລິການຈັດຫາງານ ແລະ ພະນັກງານ-ລັດຖະກອນ ທຸກທ່ານ ທີ່ໄດ້ໃຫ້ການຮ່ວມມື ແລະ ສະຫລະເວລາອັນມີຄຸນຄ່າ ປະກອບຄຳຄິດຄຳເຫັນ ເຮັດໃຫ້ບົດວິໄຈປຽບທຽບຂໍ້ມູນແຮງງານຄັ້ງນີ້ ມີເນື້ອໃນອຸດົມສົມບູນ ແລະ ເປັນລະບົບດີຂຶ້ນ.

ບົດວິໄຈປຽບທຽບຂໍ້ມູນແຮງງານນີ້ ເປັນສ່ວນໜຶ່ງຂອງການຮວບຮວມຂໍ້ມູນແຮງງານ ຈາກຫລາຍແຫລ່ງອອກສານຄົ້ນຄວ້າຂອງບັນດາອົງການຈັດຕັ້ງພາຍໃນປະເທດ ແລະ ສາກົນ ເພື່ອນຳມາປຽບທຽບກັບກັບຂໍ້ມູນແຮງງານທີ່ຂະແໜງ ຣສສ ຈັດຕັ້ງປະຕິບັດຜ່ານມາ ແລະ ຕົວເລກຄາດໝາຍສູ່ຊົນດ້ານແຮງງານ ຂອງແຜນພັດທະນາແຮງງານ ແລະ ສະຫວັດດີການສັງຄົມ 5 ປີ ຄັ້ງທີ IV (2016-2020) ວ່າມີຄວາມສອດຄ່ອງ ແລະ ໃກ້ຄຽງໜ້ອຍ ຫລາຍຊໍ້າໃດ ພ້ອມທັງຍົກໃຫ້ເຫັນບາງຕົວເລກກ່ຽວກັບຜະລິດຕະພາບຂອງແຮງງານເທົ່ານັ້ນ ຍັງບໍ່ໄດ້ລົງເລິກວິໄຈລະອຽດເປັນອັນສະເພາະດ້ານ.

ກົມແຜນການ ແລະ ການຮ່ວມມື ຫວັງວ່າບົດວິໄຈປຽບທຽບຂໍ້ມູນແຮງງານສະບັບນີ້ ຈະເປັນການປະກອບສ່ວນສະໜອງຂໍ້ມູນດ້ານແຮງງານ ອັນໜ້ອຍໆໃຫ້ແກ່ບັນດານັກວາງແຜນຂອງຂະແໜງແຮງງານ ແລະ ສະຫວັດດີການສັງຄົມ ກໍຄື ນັກວິຊາການ ທີ່ມີຄວາມສົນໃຈ ໄດ້ນຳໄປສຶກສາ, ຄົ້ນຄິດພິຈາລະນາ ແລະ ພັດທະນາໃຫ້ເລິກເຊິ່ງກວ່ານີ້ ແລະ ຫວັງວ່າບັນດາທ່ານ ຈະຊ່ວຍປະກອບຄວາມຄິດຄວາມເຫັນທີ່ສ້າງສັນ ເພື່ອສືບຕໍ່ປັບປຸງວຽກງານການວິໄຈໃຫ້ດີຂຶ້ນເທື່ອລະກ້າວ.

1. ພາກສະເໜີ

1.1 ຫລັກການ ແລະ ເຫດຜົນ

ກຳລັງແຮງງານ ເປັນແຫລ່ງຊັບພະຍາກອນມະນຸດ ທີ່ມີສ່ວນສຳຄັນໃນການສ້າງລາຍຮັບ ແລະ ຄວາມອຸດົມ ຮື່ງມີຕໍ່ປະເທດຊາດ. ແຕ່ຢ່າງໃດກໍ່ຕາມ, ຂໍ້ມູນແຮງງານ ທີ່ນຳໃຊ້ເຂົ້າໃນການວາງແຜນພັດທະນາແຮງງານ ໃນໄລຍະຍາວ ຍັງບໍ່ທັນມີຄວາມຫລາກຫລາຍ ອັນສ້າງຄວາມຫຍຸ້ງຍາກໃຫ້ການປຽບທຽບດ້ານຂໍ້ມູນ ໃນການກຳນົດຕົວເລກຄາດໝາຍ ສູ່ຊັ້ນດ້ານແຮງງານ. ພ້ອມກັນນັ້ນ, ສະພາບຕະຫລາດແຮງງານ ແລະ ຜະລິດຕະພາບຂອງແຮງງານ ກໍ່ເປັນອຸປະສັກບໍ່ ຫນ້ອຍເຊັ່ນດຽວກັນ. ສະນັ້ນ, ເພື່ອເປັນການສົມທຽບຂໍ້ມູນດ້ານແຮງງານ ໃນຫລາຍມິຕິ ແນ່ໃສ່ເຮັດໃຫ້ການນຳໃຊ້ຂໍ້ມູນ ດ້ານແຮງງານເຂົ້າໃນການວາງແຜນພັດທະນາແຮງງານ ມີຄວາມສອດຄ່ອງກັບສະພາບຄວາມເປັນຈິງ ແລະ ຄວາມ ຮຽກຮ້ອງຕ້ອງການຂອງການພັດທະນາເສດຖະກິດ-ສັງຄົມແຕ່ລະໄລຍະ ທັງເປັນການລວບລວມ ຂໍ້ມູນດ້ານແຮງງານທີ່ ກ່ຽວຂ້ອງໃຫ້ແກ່ການນຳໃຊ້ມີຄວາມສະດວກ ແລະ ວ່ອງໄວ. ກົມແຜນການ ແລະ ການຮ່ວມມື ຈຶ່ງໄດ້ວິໄຈປຽບທຽບ ຂໍ້ມູນດ້ານແຮງງານ ໂດຍໄດ້ເລືອກເຊັ່ນເອົາບາງເນື້ອໃນ, ບາງຕົວເລກ ຈາກບັນດາບົດລາຍງານຕ່າງໆທີ່ກ່ຽວຂ້ອງກັບ ວຽກແຮງງານ ເຊັ່ນ: ບົດລາຍງານ ການພັດທະນາສາທາລະນະລັດ ປະຊາທິປະໄຕ ປະຊາຊົນລາວ ປີ 2014, ເສີມ ຂະຫຍາຍການສ້າງວຽກເຮັດງານທຳຢ່າງມີສະມິດຕະພາບ ເພື່ອການເຕີມໂຕຢ່າງກວ້າງ ຂວາງ ເດືອນຕຸລາ 2014 ຂອງ ກຸ່ມທະນາຄານໂລກ; ການປະເມີນບັນຍາກາດໃນການລົງທຶນ ບູ່ ສາທາລະນະລັດ ປະຊາທິປະໄຕ ປະຊາຊົນລາວ ປີ 2014, ຄວາມບໍ່ແນ່ນອນດ້ານນະໂຍບາຍ ໃນທ່າມກາງການຈະເລີນເຕີມໂຕຂອງຂະແໜງ ຊັບພະຍາກອນທາມະຊາດ, ການດຳ ແລະ ຄວາມສາມາດໃນການແຂ່ງຂັນ ໃນພາກພື້ນອາຊີຕາເວັນອອກສ່ຽງໃຕ້ ແລະ ປາຊີຟິກ ເດືອນທັນວາ 2014 ຂອງ ກຸ່ມທະນາ ຄານໂລກ. ພ້ອມກັນນັ້ນ, ຍັງໄດ້ນຳໃຊ້ຂໍ້ມູນຂັ້ນສອງຈາກ ກະຊວງສຶກສາທິການ ແລະ ກິລາ ເພື່ອວິໄຈ ກ່ຽວກັບນັກ ຮຽນດູ່ທີ່ຕົກລົ້ນ (ບໍ່ໄດ້ຮຽນຕໍ່) ຈາກແຕ່ລະສົກຮຽນ ນັບແຕ່ ຊັ້ນປະຖົມປີທີ 4 (ປີ 4) ຈົນຮອດ ມັດທະ ຍົມຕອນປາຍ ປີທີ 7 (ມໍ່ 7) ເປັນແຕ່ລະແຂວງ ແລະ ນັກຮຽນດູ່ທີ່ຕົກລົ້ນໃນລະດັບວິຊາຊີບນັບແຕ່ຊັ້ນຕົ້ນ, ຊັ້ນກາງ, ຊັ້ນສູງ ແລະ ລະດັບປະລິນຍາຕີ ໃນຂອບເຂດທົ່ວປະເທດ ແລະ ຄາດຄະເນນັກສຶກສາດູ່ທີ່ຮຽນຈົບ ພ້ອມທັງຈະເຂົ້າຜູ່ ຕະຫລາດແຮງງານ ໃນສົກປີ 2014-2015 ແລະ ສົກປີ2015-2016 ໃຫ້ເປັນລະບົບ ແນ່ໃສ່ປະກອບສ່ວນ ອຳນວຍ ຄວາມສະດວກ ໃຫ້ແກ່ຜູ້ທີ່ມີຄວາມຕ້ອງການນຳໃຊ້ຂໍ້ມູນດ້ານແຮງງານວ່ອງໄວຂຶ້ນ.

1.2 ຈຸດປະສົງ

- 1) ເພື່ອສັງລວມບາງຂໍ້ມູນກ່ຽວຜະລິດຕະພາບຂອງກຳລັງແຮງງານ ແລະ ແນວໂນ້ມຕະຫລາດແຮງງານພາຍໃນ.
- 2) ເພື່ອປຽບທຽບຂໍ້ມູນຕົວເລກນັກຮຽນ, ນັກສຶກສາທີ່ຕົກລົ້ນ ທີ່ບໍ່ໄດ້ຮຽນຕໍ່ທີ່ກາຍເປັນດູ່ບໍ່ມີສີມີແຮງງານ ກັບຕົວເລກຄາດໝາຍສູ່ຊັ້ນ ຜູ່ອອກແຮງງານທີ່ບໍ່ມີສີມີ ໃນແຜນພັດທະນາວຽກງານ ຮສສ 5 ປີ ດັ່ງທີ IV (2016-2020) ທີ່ຂະແໜງ ຮສສ ຈະຕ້ອງໄດ້ປະສານສົມທົບກັບພາກສ່ວນຕ່າງໆຈັດຕັ້ງປະຕິບັດ.

1.3 ວິທີການວິໄຈ

ການວິໄຈປຽບທຽບຂໍ້ມູນດັ່ງນີ້ແມ່ນໄດ້ນຳໃຊ້ວິທີງ່າຍດາຍ ໂດຍນຳໃຊ້ ໄປຣແກມ EXCEL ມາດຳນວນ ແລະ ເອົາຂໍ້ມູນທີ່ໄດ້ມານັ້ນ ໄປປຽບທຽບ ກັບຕົວເລກຄາດໝາຍສູ່ຊັ້ນ ຜູ່ອອກແຮງງານທີ່ບໍ່ມີສີມີ ໃນແຜນພັດທະນາວຽກ ງານ ຮສສ 5 ປີ ດັ່ງທີ IV (2016-2020) ທີ່ຂະແໜງ ຮສສ.

1.4 ຜົນປະໂຫຍດຂອງບົດວິໄຈ

ບົດວິໄຈປຽບທຽບຂໍ້ມູນດັ່ງນີ້ສາມາດຮັບຮູ້ໄດ້ກ່ຽວກັບຄວາມສອດຄ່ອງຕົວເລກຄາດໝາຍສູ່ຊັ້ນຜູ່ອອກແຮງ

ງານທີ່ບໍ່ມີສິມິ ໃນແຜນພັດທະນາວຽກງານ 5 ປີ ດັ່ງທີ IV (2016-2020), ຕໍາຈ້າງ, ສະພາບຄວາມເປັນຈິງຂອງ ຕະຫລາດແຮງງານບາງດ້ານ ທີ່ອາດສາມາດນໍາໃຊ້ເຂົ້າໃນການວາງແຜນພັດທະນາສິມິແຮງງານ ໃຫ້ຜູ້ອອກແຮງງານ ໃນຕໍ່ ຫນ້າ.

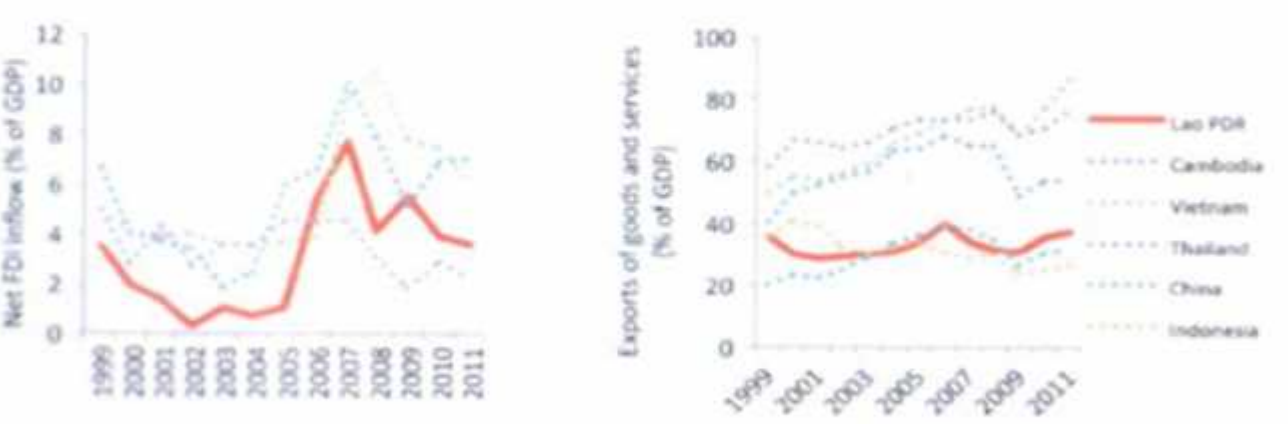
2. ຜົນການສຶກສາຂໍ້ມູນຈາກເອກະສານຕ່າງໆ

2.1 ສະພາບການຂະຫຍາຍຕົວຂອງເສດຖະກິດ ສປປ ລາວ

ເສດຖະກິດຂອງ ສປປ ລາວ ຂະຫຍາຍຕົວສະເລ່ຍແລ້ວຈະເຫັນວ່າຫຼາຍກວ່າ 7% ຕໍ່ປີ, ຕະຫຼອດໄລຍະເວລາ 20 ປີ ຜ່ານມາຈົນເຖິງປະຈຸບັນ (2014) ດ້ວຍອັດຕາການຂະຫຍາຍຕົວດັ່ງກ່າວນີ້ ເຮັດໃຫ້ ສປປ ລາວ ສາ ມາດຫຼຸດພື້ນ ຄວາມທຸກຍາກໄປໄດ້ເຄັ່ງໜຶ່ງ ຊຶ່ງສາມາດຫຼຸດຜ່ອນອັດຕາຄວາມທຸກຍາກຂອງປະຊາຊົນ ຈາກ 48% ໃນປີ 1990 ລົງ ມາບົ່ງຫລືອ 23 % ໃນສົກປີ 2012-2013 ແລະ ລາຍໄດ້ສະເລ່ຍຕໍ່ຫົວຄົນເທົ່າກັບ 46%, ໃນຂະ ເນທີ່ GDP ສະເລ່ຍຕໍ່ຫົວຄົນເພີ່ມຂຶ້ນຈາກ 227 ໂດລາ ໃນປີ 1990 ເປັນ 1,460 ໂດລາ ໃນປີ 2013 ເຊິ່ງ ເພີ່ມຂຶ້ນຫຼາຍກວ່າ 6 ເທົ່າ ຂອງການຈະເລີນເຕີບໂຕທາງດ້ານເສດຖະກິດ ຊຶ່ງຄາດວ່າຈະຍັງຄົງສືບຕໍ່ຂະຫຍາຍຕົວ 6-8% ໃນສົກ 10 ປີຂ້າງ ຫນ້າ.

ການສົ່ງອອກ ແລະ ການລົງທຶນຈາກຕ່າງປະເທດ ເປັນຕົວຂັບເຄື່ອນການຂະຫຍາຍຕົວຂອງເສດຖະກິດໃນ ສປປ ລາວ ແຕ່ການເປີດກວ້າງທາງດ້ານການຄ້າແມ່ນຍັງມີລັກສະນະຈຳກັດ ເມື່ອທຽບກັບບັນດາປະເທດເພື່ອນບ້ານ. ການສົ່ງອອກສະເລ່ຍ 33% ຂອງ GDP ແລະ ການໄຫຼ່ເຂົ້າຂອງການລົງທຶນໂດຍກົງຈາກຕ່າງປະເທດ ສະເລ່ຍແມ່ນ 3% ຂອງ GDP ໃນຊ່ວງປີ 1999-2012. ເຖິງຢ່າງໃດຕໍາຕາມສັດສ່ວນຂອງການຄ້າໃນ GDP ບໍ່ ສປປ ລາວ ຂ້ອນ ຂ້າງຕໍ່າກວ່າປະເທດອື່ນໆໃນອົງເຂດພູມມີພາກ ໂດຍສະເພາະແມ່ນສັດສ່ວນຂອງ GDP ໃນຂະແໜງການສົ່ງອອກ ເມື່ອທຽບກັບປະເທດອື່ນໆເຊັ່ນ: ອິໂດເນເຊຍ ຫຼື ຈີນ ເຖິງແມ່ນວ່າຈຳນວນປະຊາກອນຈະມີພຽງແຕ່ 7 ລ້ານຄົນກໍ ຕາມ.

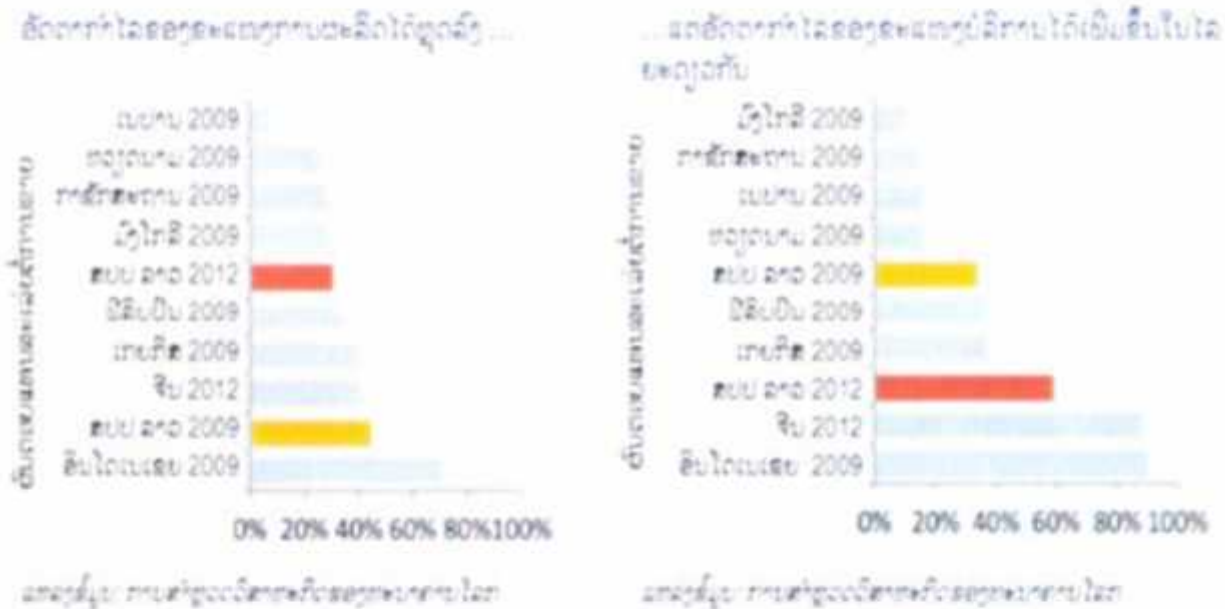
ຮູບສະແດງ 1: ການລົງທຶນໂດຍກົງຈາກຕ່າງປະເທດ ແລະ ການສົ່ງອອກທີ່ເປັນຕົວຂັບເຄື່ອນການ ຂະຫຍາຍຕົວຂອງເສດ ຖະກິດ ສປປ ລາວ ເຖິງແມ່ນວ່າສັດສ່ວນຂອງການສົ່ງອອກໃນ ,GDP ຂ້ອນຂ້າງຕໍ່າກວ່າ ມາດຖານທີ່ກຳນົດໄວ້ກໍຕາມ.



Source: World Development Indicators

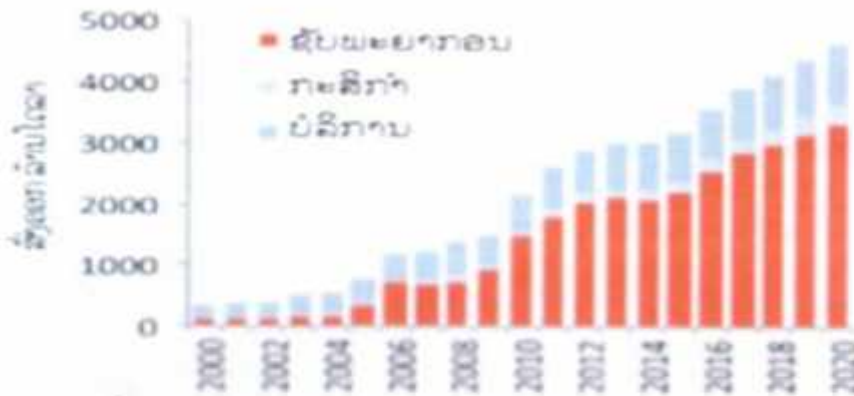
ໂດຍລວມແລ້ວ ເສດຖະກິດຂອງ ສປປ ລາວ ໄດ້ມີການເຕີບໂຕຢ່າງໄວວາ ໂດຍອີງໃສ່ການພັດທະນາອຸດສາຫະກຳດ້ານຊັບພະຍາກອນທຳມະຊາດ, ການຂຸດຄົ້ນຊັບພະຍາກອນທຳມະຊາດເຊັ່ນ: ແຮ່ຫາດ ແລະ ຊັບພະຍາກອນນໍ້າ. ສປປລາວ ໄດ້ຂັບເຄື່ອນໃຫ້ມີການລົງທຶນໃນອັດຕາທີ່ສູງ ແລະ ເສດຖະກິດກໍມີການຈະເລີນເຕີບໂຕຕະຫຼອດໄລຍະໜຶ່ງກົດສະວັດທີ່ຜ່ານມາ. ນອກຈາກນີ້ ສປປ ລາວ ຍັງປະສົບຜົນສຳເລັດກ້າວເຂົ້າສູ່ປະເທດທີ່ມີລະດັບລາຍໄດ້ປານກາງກໍາ, ໃນການຫຼຸດຜ່ອນຄວາມທຸກຍາກໃນລະດັບໜຶ່ງ ແລະ ໄດ້ມີການປັບປຸງການບໍລິການດ້ານສາ ຫາລະນະປະໂຫກດີຂຶ້ນ. ການພັດທະນາຊັບພະຍາກອນທຳມະຊາດໄດ້ສ້າງຜົນປະໂຫຍດທີ່ເຊື່ອມໂຍງກັບຂະແໜງການອື່ນໆ ໂດຍສະເພາະແມ່ນການຮຸກຮົງດ້ານການຂະຫຍາຍຕົວຂອງຂະແໜງບໍລິການ ແລະ ທຸລະກິດສ້າງພາຍໃນປະ ເທດ.

ຮູບສະແດງ 2: ອັດຕາກຳໄລຂອງຂະແໜງການຜະລິດຫຼຸດລົງ ແຕ່ອັດຕາກຳໄລຂອງຂະແໜງການບໍລິການເພີ່ມຂຶ້ນ.



ແຕ່ເຖິງຢ່າງໃດກໍຕາມ, ການຈະເລີນເຕີບໂຕທາງດ້ານເສດຖະກິດຂອງ ສປປ ລາວ ຍັງບໍ່ສອດຄ່ອງກັບສະພາບແວດລ້ອມການດຳເນີນທຸລະກິດ ທີ່ຍັງບໍ່ທັນໄດ້ຮັບການປັບປຸງທີ່ທິດວນ ຖ້າຫາກຢາສະຈາກຄວາມອຸດົມຮົ່ມມີດ້ານຊັບພະຍາກອນທຳມະຊາດ ແລະ ມີແຕ່ໜຶ່ງພາອາໄສພາທຸລະກິດໃນຂະແໜງກະສິກຳ, ການຜະລິດ ແລະ ການບໍລິການເທົ່ານັ້ນ. ສປປ ລາວ ອາດຈະບໍ່ສາມາດບັນລຸອັດຕາການເຕີບໂຕທາງດ້ານເສດຖະກິດທີ່ສູງນັ້ນ, ການປັບປຸງບັນຍາກາດການລົງທຶນໄປສູ່ລ່ວງເລິກແມ່ນມີຄວາມຈຳເປັນ ເພື່ອຂຸດຄົ້ນຄວາມສາມາດບົ່ມຊ້ອນຂອງເສດຖະກິດຢ່າງເຕັມສ່ວນ ໃນການດຶງດູດເອົາການລົງທຶນທີ່ມີຄຸນນະພາບໃນທຸກຂະແໜງການ ແລະ ຍັງສ້າງຜົນປະໂຫຍດເຕັມທີ່ ເພື່ອເຊື່ອມໂຍງກັບການພັດທະນາຊັບພະຍາກອນທຳມະຊາດ.

ຮູບສະແດງ 3: ການສົ່ງອອກຊັບພະຍາກອນທຳມະຊາດ



ແຜນທີ່ພູມ: ການສົ່ງອອກໄລ່ຂອງສະໜັບສະໜູນທຳມະຊາດ ໂລກ

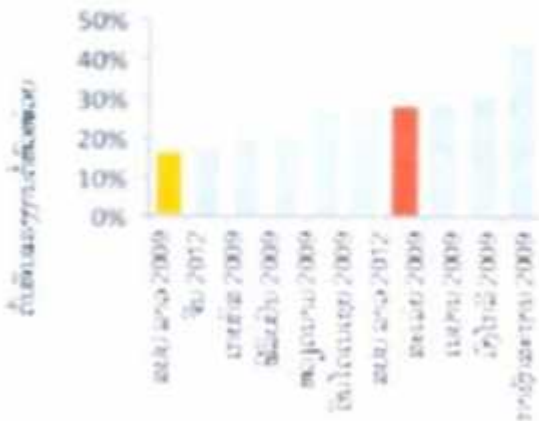
2.2 ຄຳແຮງງານ ແລະ ຜະລິດຕະພາບແຮງງານ

1) ຄຳແຮງງານ

ດຽງດູ່ກັບການຂະຫຍາຍຕົວຂອງເສດຖະກິດ ສປປ ລາວ, ຄຳຈ້າງງານກໍ່ມີອັດຕາເພີ່ມສູງຂຶ້ນ ໃນຊ່ວງໄລຍະ 2-3 ປີທີ່ຜ່ານມາ ຊຶ່ງເຫັນໄດ້ຢ່າງຈະແຈ້ງຈາກການເພີ່ມຂຶ້ນຂອງລາຍໄດ້ ແລະ ມາດຖານການດຳລົງຊີວິດທີ່ດີຂຶ້ນເຊັ່ນ ດຽວກັນ. ການຈະເລີນເຕີບໂຕທາງດ້ານຄຳຈ້າງງານທີ່ເກີດມາຈາກການຍົບປຸງການຜະລິດອາດຈະສະແດງເຖິງຄວາມສາມາດດ້ານການແຂ່ງຂັນທີ່ຫຼຸດລົງ, ຕົ້ນຫີນຂອງຄຳແຮງງານປະກອບດ້ວຍ: ຄຳຈ້າງງານ, ເງິນເດືອນ ແລະ ເງິນໂບນັດ ໄດ້ເພີ່ມຂຶ້ນ 70% ໃນລະຫວ່າງປີ 2009 ແລະ 2012.

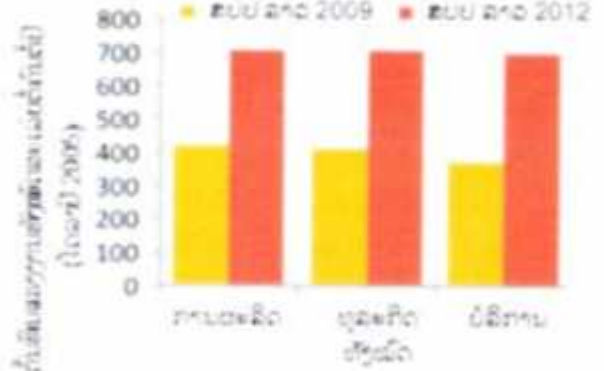
ຮູບສະແດງ 4: ການເພີ່ມຂຶ້ນຂອງຄຳຈ້າງງານ

ຄຳແຮງງານໄດ້ເພີ່ມຂຶ້ນຢ່າງໃດວ່າ...



ແຜນທີ່ພູມ: ການສຳຫຼວດວິສາຫະກິດຂອງສະໜັບສະໜູນ ໂລກ

...ເກືອບທົ່ວໆກໍ່ສະແດງການ



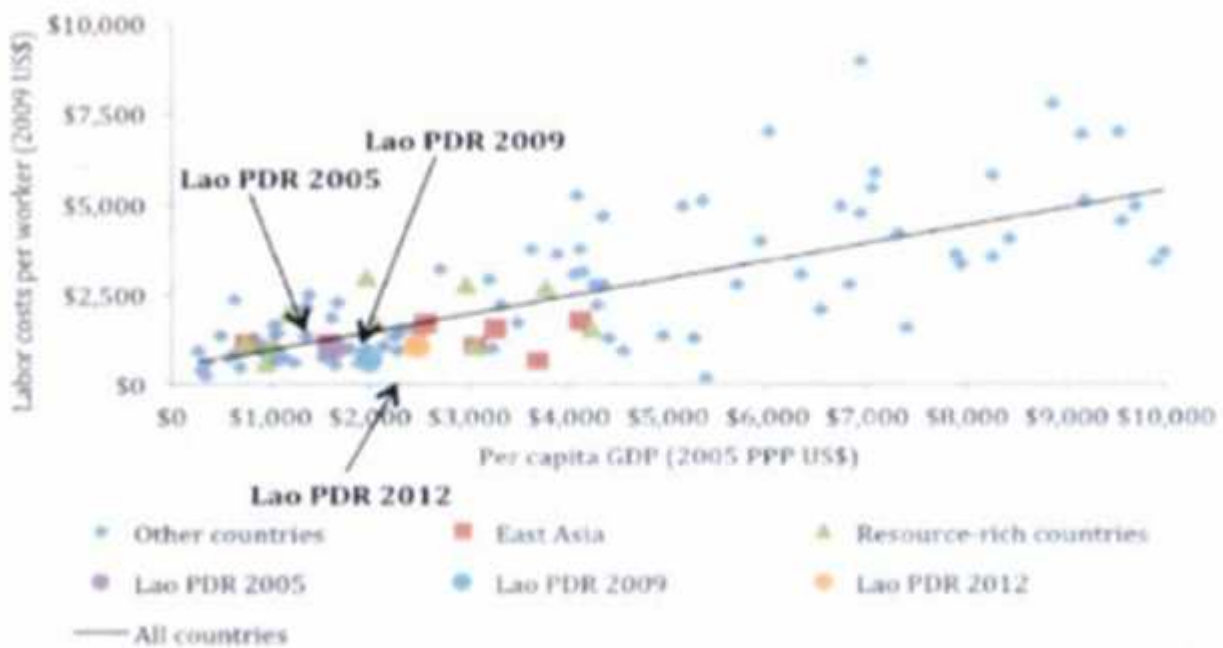
ແຜນທີ່ພູມ: ການສຳຫຼວດວິສາຫະກິດຂອງສະໜັບສະໜູນ ໂລກ

ອັດຕາຄ່າຈ້າງ

ອັດຕາຄ່າຈ້າງຢູ່ໃນ ສປປ ລາວ ແມ່ນຍັງຕໍ່າ ເມື່ອທຽບກັບບັນດາປະເທດທີ່ມີອັດຕາລາຍໄດ້ທີ່ຄ້າຍຄືກັນ ຈາກການຄາດຄະເນຄ່າຈ້າງສະເລ່ຍຕໍ່ຫົວຄົນປະມານ 1,700 ໂດລາ ແຕ່ໃນທາງປະຕິບັດເຫັນວ່າຫຼຸດລົງເປັນ 1,000 ໂດລາຕໍ່ຫົວຄົນ ສໍາລັບຜູ້ທີ່ມີລາຍໄດ້ປົກກະຕິ.

ຮູບສະແດງ 5: ອັດຕາການຈ້າງງານຂອງ ສປປ ລາວແມ່ນຕໍ່າ ເມື່ອທຽບໃສ່ປະເທດອື່ນໆທີ່ມີລາຍໄດ້ສະເລ່ຍ

ທີ່ຄ້າຍຄືກັນ.

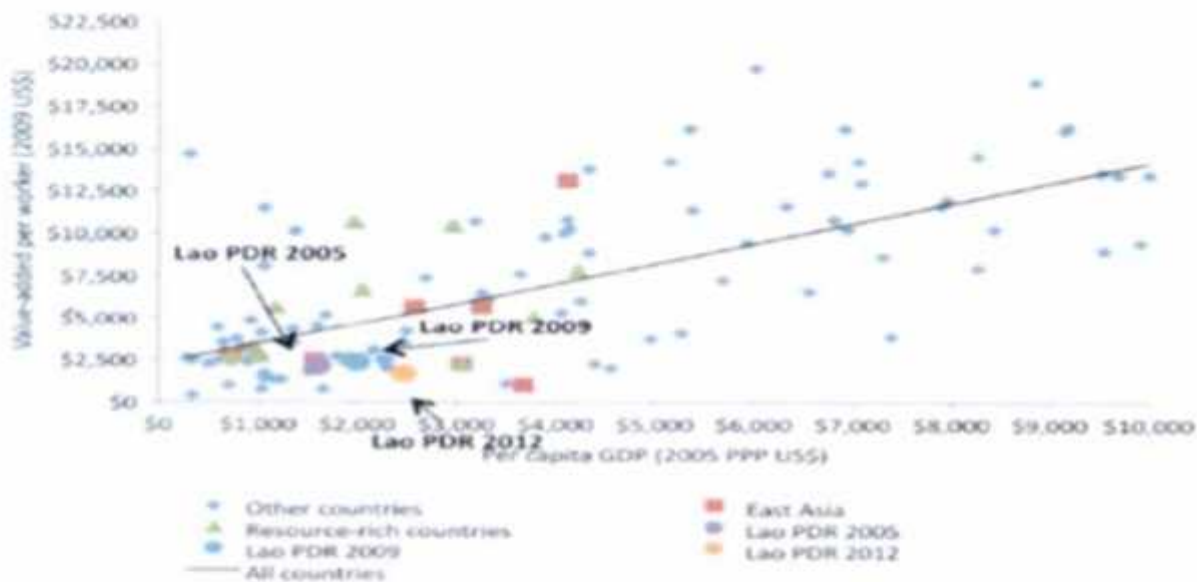


Source: World Bank Enterprise Surveys

2) ຜະລິດຕະພາບຂອງແຮງງານ

ຜະລິດຕະພາບຂອງແຮງງານລາວໂດຍລວມແລ້ວ ແມ່ນຍັງຕໍ່າ ເມື່ອປຽບທຽບກັບບັນດາປະເທດຕ່າງໆໃນເຂດພູມມີພາກ ຊຶ່ງສາມາດສັງເກດເຫັນໄດ້ຈາກເສັ້ນລາຍໄດ້ຂອງລາວໃນຮູບລຸ່ມນີ້ແມ່ນຕໍ່າກວ່າປະເທດອື່ນໆ ເນື່ອງມາຈາກລາຍໄດ້ຈາກຜະລິດຕະພາບຂອງແຮງງານທີ່ຄາດວ່າຈະໄດ້ຮັບສະເລ່ຍຕໍ່ຫົວຄົນແມ່ນ 5,300 ໂດລາ ແຕ່ໃນທາງປະຕິບັດແມ່ນ 1,600 ໂດລາຕໍ່ຫົວຄົນ ຊຶ່ງເຫັນໄດ້ຈາກການວິໄຈໃນຊຸມປີທີ່ຜ່ານມາ 2005 ແລະ 2009.

ຮູບສະແດງ 6: ຜະລິດຕະພາບຂອງແຮງງານລາວໃນພາກການຜະລິດຂ້ອນຂ້າງຕໍ່າ ເມື່ອທຽບກັບ ປະເທດທີ່ມີລາຍໄດ້ ສະເລ່ຍຕໍ່ ຫົວຄົນທີ່ຄ້າຍຄືກັນ.



Source: World Bank Enterprise Surveys

ຮູບສະແດງ 7: ຜະລິດຕະພາບຂອງແຮງງານ ແລະ ອັດຕາການຈ້າງງານຂອງ ສປປ ລາວ ຂ້ອນຂ້າງ ຕໍ່າ ເມື່ອທຽບໃສ່ບັນດາປະເທດທີ່ມີອັດຕາການຈ້າງງານໃນລະດັບຕໍ່າ ແລະ ລະດັບຢານ ກາງ.



Source: World Bank Enterprise Surveys

2.3 ການມີວຽກເຮັດງານທຳ ຂອງແຮງງານລາວ

ການດຸ່ນດ່ຽງດ້ານແຮງງານ

ໃນໄລຍະ 5 ປີ ຜ່ານມາ, ໄດ້ຕອບສະໜອງກຳລັງແຮງງານໃຫ້ຫົວໜ່ວຍແຮງງານຕ່າງໆໄດ້ທັງໝົດ ຈຳນວນ 277,439 ຄົນ, ຍິງ 136,773ຄົນ, ໃນນີ້: ຂະແໜງກະສິກະ-ປ່າໄມ້ 64,874 ຄົນ,ຍິງ 29,326 ຄົນ, ຂະແໜງອຸດສາຫະກຳ 122,894 ຄົນ, ຍິງ 59,202 ຄົນ ແລະ ຂະແໜງບໍລິການ 89,671 ຄົນ, ຍິງ 48,245 ຄົນ. ສະໜອງກຳລັງແຮງງານໃຫ້ຫົວໜ່ວຍການຜະລິດພາຍໃນ ໄດ້ 156,926 ຄົນ, ຍິງ 77,179 ຄົນ; ຈັດຫາງານໄປຕ່າງປະເທດໄດ້ 120,513 ຄົນ, ຍິງ 59,594 ຄົນ; ດຸ່ນດ່ຽງການນາເຂົ້າແຮງງານຕ່າງປະເທດໃຫ້ຫົວໜ່ວຍແຮງງານຕ່າງໆຕາມກົດໝາຍວ່າດ້ວຍແຮງງານກຳນົດໄວ້ໄດ້ ຈຳນວນ 49,915 ຄົນ. ຄວບຄຸມອັດຕາການວ່າງງານໄດ້ຢູ່ໃນລະດັບ 2% ຕາມແຜນການທີ່ກຳນົດໄວ້.

ຈາກຄວາມສະຍາຍາມດັ່ງກ່າວໄດ້ເຮັດໃຫ້ ໂຄງປະກອບຂອງກຳລັງແຮງງານໄດ້ຫັນໄປຕາມທິດຫັນເປັນອຸດສາຫະກຳ ແລະ ຫັນສະໄໝເທື່ອລະກ້າວ ເຊິ່ງສະແດງອອກໃນອັດຕາສ່ວນທີ່ມີວຽກເຮັດງານທຳຂົງເຂດກະສິກຳ ໄດ້ຫລຸດລົງຈາກ71.3% ໃນປີ 2010 ມາເປັນ 65.3% ໃນປີ 2015; ຂົງເຂດອຸດສາຫະກຳ ເພີ່ມຂຶ້ນຈາກ 8.3% ໃນປີ 2010 ມາ ເປັນ 11.4% ໃນປີ 2015 ແລະ ຂົງເຂດການບໍລິການ ເພີ່ມຂຶ້ນຈາກ 20.4% ໃນປີ 2010 ມາເປັນ 23.3% ໃນປີ 2015. ການມີວຽກເຮັດງານທຳຂອງຜູ້ອອກແຮງງານ ມີ 3,021,212 ຄົນ, ກວມເອົາ 51.92 % ຂອງພົນລະເມືອງທັງໝົດ(5,818,447 ຄົນ) ແລະ ໃນປີ 2015 ປະມານ 3,754,294 ຄົນ, ກວມເອົາ 55.67% ຂອງພົນລະເມືອງ 6,743,000 ຄົນ.

ແຮງງານລາວສ່ວນຫຼາຍແມ່ນຢູ່ໃນຂະແໜງກະສິກຳ, ພົນລະເມືອງ 2.3 ລ້ານຄົນ ເຮັດການຜະລິດກະສິກຳເຊິ່ງກວມເອົາ 70 % ຂອງແຮງງານພາຍໃນປະເທດ ຊຶ່ງເປັນສາຍເຫດ ເຮັດໃຫ້ ສປປ ລາວ ຈັດຢູ່ກຸ່ມປະເທດເສດຖະກິດກະສິກຳໃນຂົງເຂດອາຊີຕາເວັນອອກສ່ຽງໃຕ້.

ຕາຕາລາງ 1: ການມີວຽກເຮັດງານທຳໃນແຕ່ລະຂະແໜງການ ຢູ່ ສປປ ລາວ ປີ 2013

ລ/ດ	ຂະແໜງການ	ຈຳນວນຜູ້ອອກແຮງງານ
1	ກະສິກຳ	2,315,492
2	ກໍ່ສ້າງ ແລະ ບໍລິການ	920,055
3	ໂຮງຈັກໂຮງງານ	247,899
4	ພະລັງງານ ແລະ ບໍ່ແຮ່	21,921

3,505,367 ຄົນ

ເຖິງແມ່ນວ່າຂະແໜງກະສິກໍາຍັງສືບຕໍ່ມີຄວາມສໍາຄັນຢ່າງຕໍ່ເນື່ອງແກ່ ສປປ ລາວ ຫຼາຍສົມຄວນ, ການຂະຫຍາຍຕົວຂະແໜງໂຮງຈັກໂຮງງານ ແລະ ການບໍລິການ ກໍ່ຖືວ່າເປັນສ່ວນສໍາຄັນທີ່ຈະສ້າງໂອກາດອັນດີໃນການມີວຽກເຮັດງານທຳ ໃຫ້ແກ່ແຮງງານ ພ້ອມທັງການຂະຫຍາຍຕົວຂອງເສດຖະກິດທີ່ຫຼາກຫຼາຍ. ເສັ້ນທາງການພັດທະນາເສດຖະກິດສ່ວນໃຫຍ່ ແມ່ນຕິດພັນກັບການຫັນປ່ຽນຈາກກະສິກໍາໄປສູ່ຂະແໜງການທີ່ທັນສະໄໝ ຊຶ່ງຈະສ້າງໂອກາດໃຫ້ລາຍຮັບພິມຂຶ້ນ ແລະ ມີແຮງງານຈຳນວນຫຼາຍຂຶ້ນທີ່ສາມາດປ່ຽນອອກຈາກການປູກຝັງ. ເສດຖະກິດຂອງລາວ ຈາເປັນຕ້ອງໄດ້ສ້າງໂອກາດໃນການສ້າງວຽກເຮັດງານທຳໃຫ້ມີຄວາມອຸດົມສົມບູນພິມຂຶ້ນ ເພື່ອຮອງຮັບແຮງງານເຫຼົ່ານີ້.

ການເຄື່ອນຍ້າຍແຮງງານອອກຈາກຂະແໜງກະສິກໍາ ຢູ່ ສປປ ລາວ ແມ່ນມີຄວາມຊັກຊ້າ ຖ້າທຽບໃສ່ບັນດາປະເທດເພື່ອນບ້ານທີ່ມີການພັດທະນາໃນລະດັບດຽວກັນ. ການເຄື່ອນຍ້າຍຂອງແຮງງານຈາກການເຮັດວຽກກະສິ ກໍາໄປສູ່ຂະແໜງການອື່ນໆທີ່ອາດສະໜອງລາຍຮັບໄດ້ຫຼາຍກວ່າແມ່ນຂ້ອນຄ້າງຊັກຊ້າ. ແຮງງານທີ່ໄດ້ອອກຈາກຂະແໜງກະສິກໍາພື້ອປະກອບອາຊີບໃນຂະແໜງໂຮງຈັກໂຮງງານມີພຽງ 47% ຂອງແຮງງານທີ່ຢຸດເຊົາການເຮັດກະສິ ກໍາ.

ສິ່ງໜຶ່ງທີ່ຊີ້ບອກໃຫ້ເຫັນເຖິງບັນຫາທາງດ້ານໂຄງສ້າງແຮງງານທີ່ໃຫຍ່ກວ່ານັ້ນແມ່ນບັນດາຜູ້ປະກອບການໄດ້ກວດວ່າພວກເຂົາຍັງຂາດແຄນແຮງງານ ແມ່ນແຕ່ຕໍາແໜ່ງງານທີ່ຕ້ອງການສີມມີແຮງງານຕໍ່າກໍ່ຕາມ. ປະກົດການດັ່ງກ່າວມັນຊີ້ໃຫ້ເຫັນເຖິງບັນຫາທາງດ້ານກຳລັງແຮງງານ ເປັນຫຍັງຈຶ່ງບໍ່ມີຄົນເຮັດວຽກໃນໃນຂະແໜງການເຜະລິດ ຊຶ່ງມັນເປັນໂອກາດທີ່ດີວ່າ? ສປປ ລາວ ມີບັນຫາຂາດແຄນແຮງງານ, ແລະ/ຫຼື ບັນຫາແຮງງານບໍ່ມີສີມີກັນແທ້?

ປັດໄຈທີ່ເປັນສິ່ງທີ່ກົດຂວາງການມີວຽກເຮັດງານທຳ ຂອງແຮງງານ

- ລະດັບການຮູ້ໜັງສື ຫຼື ທັກສະດ້ານພາສາຕໍ່າ
- ຂາດຂໍ້ມູນທີ່ຈະຊອກຫາໂອກາດໃນການເຮັດວຽກ
- ຄວາມຫຍຸ້ງຍາກໃນການຊອກຫາທີ່ພັກໃນຕົວເມືອງ
- ຂາດແຮງງານຈູງໃຈ

ການພິມຂຶ້ນຂອງຄ່າແຮງງານໂດຍບໍ່ສົມສ່ວນກັບບຸນລາບຜະລິດຕະພາບທີ່ໄດ້ເຮັດໃຫ້ຄວາມສາມາດສ້າງຜົນກຳໄລຫຼຸດລົງສຳລັບບັນດາຂະແໜງໂຮງຈັກໂຮງງານ ແລະ ຈຳນັດການຂະຫຍາຍຕົວຂອງທຸລະກິດພວກເຂົາເຈົ້າ.

ຕາຕາລາງ 2: ການເພີ່ມຂຶ້ນຂອງຄ່າແຮງງານ ແລະ ຜະລິດຕະພາບແຮງງານຕົວຈິງຢູ່ ສປປ ລາວ, ປີ 2009-2013

ຜະລິດຕະພາບແຮງງານ	ປະເພດທຸລະກິດ			
	ກະສິກໍາ ທຸກປະ ເພດ	ໂຮງຈັກ ໂຮງງານ	ກໍ່ສ້າງ ແລະ ບໍລິການ	ທຸກຂະແໜ ງ(ເສດຖະກິດ)
ຜົນງານຕໍ່ຊົ່ວໂມງ(ຄ່າຄົງ ທີ່)	1 %	8 %	4 %	5 %
ຄ່າຈ້າງ (ຄົງທີ່)	6 %	12 %	7 %	7 %

ຕາຕາລາງ 3: ການຈັດລະດັບຂອງ ສປປ ລາວ ແລະ ການປຽບທຽບເສດຖະກິດຕໍ່ກັບຄວາມສະດວກໃນ

ການດໍາເນີນທຸລະກິດ (ນັບແຕ່ 1 ຫາ 159)

ລ/ດ	ປະເທດ	ຈັດລະດັບ
1	ມາເລເຊຍ	6
2	ໄທ	18
3	ຈີນ	96
4	ຫວຽດນາມ	99
5	ອິນໄດເນເຊຍ	120
6	ກຳປູເຈຍ	137
7	ສປປ ລາວ	159

ສິ່ງທ້າທາຍຕໍ່ກຳລັງແຮງງານລາວ ມີ 2 ຢ່າງ:

- ຕະຫຼາດແຮງງານລາວແມ່ນກຳລັງຖືກແຮງງານຕ່າງປະເທດຫຼັງໄຫຼເຂົ້າມາເພື່ອທົດແທນແຮງງານພາຍໃນທີ່ບໍ່ພຽງພໍ
- ແຮງງານລາວແມ່ນຍັງບໍ່ມີຄຸນສົມບັດທີ່ເໝາະສົມ ເພື່ອເຂົ້າເຮັດວຽກໃນໂຮງງານ

ຄວາມພະຍາຍາມເພື່ອກະດູນການຂະຫຍາຍຕົວທາງດ້ານໂອກາດເພື່ອການຈ້າງງານທີ່ມີປະສິດທິຜົນຈະຕ້ອງດໍາເນີນການໄປຄຽງຄູ່ກັບຄວາມພະຍາຍາມທີ່ຈະສ້າງໃຫ້ແຮງງານມີຄວາມຮູ້ ແລະ ທັກສະເພື່ອຍາດແຍ່ງເອົາໂອກາດຕ່າງໆ. ບັນຫາດ້ານທັກສະ ຂອງແຮງງານ ໃນ ສປປ ລາວ ແມ່ນເປັນບັນຫາທີ່ເລິກເຊິ່ງ ແລະ ຮ້າຍແຮງກ່ວາທີ່ຮັບຮູ້ໂດຍທົ່ວໄປ ຊຶ່ງບໍ່ເປັນພຽງບັນຫາໃນລະດັບອາຊີວະສຶກສາເທົ່ານັ້ນແຕ່ຍັງເປັນບັນຫາດ້ານທັກສະການອ່ານໜັງສື ແລະ ຕິດໄລ່ເລກໃນລະດັບຂັ້ນພື້ນຖານອີກດ້ວຍ.

2.4 ຂໍ້ມູນກ່ຽວກັບຕະຫຼາດແຮງງານໃນ ສປປ ລາວ

ຕາຕາລາງ 4: ອັດຕາການມີສ່ວນຮ່ວມຂອງແຮງງານ ແລະ ການວ່າງງານ(ອາຍຸ15-64ປີ)

	LECS III 2003	LECS IV 2008	LFS 2010	STEP 2012	LECS V 2013
ອັດຕາການມີສ່ວນຮ່ວມຂອງແຮງງານ	92%	88%	83%	91%	88%
ອັດຕາການວ່າງງານ	1.45%	2.96%	0.69%	0.48%	3.13%
ຂະໜາດຕົວຢ່າງ (ອາຍຸ 15-64 ປີ)	26,778	26,778	36,021	2,847	26,728

ຕາຕາລາງ 5: ອັດຕາສ່ວນຊົ່ວໄມງເຮັດວຽກຂອງແຮງງານໃນແຕ່ລະຂະແໜງການ(ອາຍຸຮງງານ 15-64)

	LECS III 2003	LECS IV 2008	LFS 2010	STEP 2012	LECS V 2013
ກະສິກໍາ	68%	63%	71%	68%	61%
ໂຮງງານອຸດສາຫະກໍາ	6%	8%	5%	5%	8%
ບໍ່ແຮ່, ໄຟຟ້າ, ນໍ້າ ແລະ ນໍ້າມັນ	0.26%	0.52%	0.95%	0,04%	0.77%
ກໍ່ສ້າງ ແລະ ບໍລິການ	25%	28%	23%	27%	30%

ຕາຕາລາງ 6: ລາຍຮັບສະເລ່ຍກ່ຽວສະພາບການຈ້າງງານ (LFS 2010) ອາຍຸ 15-64ປີ (ອັດຕາຄ່າເງິນກົບປີ 2008)

ສະພາບການຈ້າງງານວຽກຫຼັກກຽງ	ຂະໜາດຕົວຢ່າງ	ຄ່າສະເລ່ຍລາຍຮັບ
ແຮງງານທີ່ມີລາຍຮັບເປັນລາຍອາທິດ	106	602,283
ແຮງງານທີ່ມີລາຍຮັບເປັນເດືອນ	3,621	987,749
ແຮງງານທີ່ມີລາຍຮັບເປັນວັນ	540	185,867
ຮູບແບບອື່ນໆ	201	1,580,395
ແຮງງານທີ່ມີລາຍຮັບບໍ່ເປັນເງິນ	6	3,716,960

ຕາຕາລາງ 7: ລະດັບການສຶກສາຂອງແຮງງານ

	2003	2008	LFS 2010	STEP 2012	2013
ໄດ້ເຂົ້າໂຮງຮຽນບາງປີໃນຊັ້ນປະຖົມ ຫຼື ດ້ານກ່ວາ	49%	39%	38%	38%	35%
ສໍາເລັດຊັ້ນປະຖົມ	18%	21%	22%	27%	22%
ຊັ້ນມັດທະຍົມຕອນຕົ້ນ	18%	19%	20%	16%	21%
ຊັ້ນມັດທະຍົມຕອນປາຍ	9%	12%	10%	14%	12%
ຊັ້ນສູງ	5%	8%	10%	5%	10%

ຕາຕະລາງ 8: ຄ່າແຮງງານເປັນຂະແໜງການ, ລາຄາ ແລະ ຜະລິດຕະພາບຂອງແຮງງານ

ປີ	ກະສິກໍາ	ໂຮງຈັກໂຮງງານ	ກໍ່ສ້າງ & ບໍລິການ	ຂະແໜງການ ຕ່າງໆທາງດ້ານ ເສດຖະກິດ
ຜະລິດຕະພາບຂອງແຮງງານ ຫຼື ຜົນຜະລິດ ຕໍ່ຊົ່ວໂມງ (ກີບ/ຊົ່ວໂມງ)- ລາຄາປະຈຸບັນ				
2003 3,476	2,094	4,923	5,842	
2008 4,431	2,447		5,916	6,910
2013 5,788	2,543		8,535	8,349
ຜະລິດຕະພາບຂອງແຮງງານ ຫຼື ຜົນຜະລິດ ຕໍ່ຊົ່ວໂມງຂອງແຮງງານ (ກີບ) - ລາຄາໃນ ປີ 2002				
2003 3,476	2,094	4,923	5,842	
2008 4,431	2,447		5,916	6,910
2013 5,788	2,543		8,535	8,349
ດັດຊະນີ ຄ່າຂອງຜົນຜະລິດ(2002=100)				
2003 117	113		110	123
2008 175	169		143	171
2013 214	214		166	229
ຄ່າທຽບຖານຂອງຜົນຜະລິດ (ຄ່າຜົນຜະລິດຂອງຂະແໜງການ/ຄ່າຂອງຜົນຜະລິດລວມ)				
2003 1.000	0.963		0.940	1.049

2008 1.000	0.968	0.818	0.977
2013 1.000	0.998	0.775	1.068
ຄ່າແຮງງານ (ເປັນເງິນລ້ວນ) ແຍກຕາມຂະແໜງການ - ກົບ/ຊົ່ວໂມງ(ດັດປັບຕາມລະດັບການສຶກສາຂັ້ນມັດທະຍົມຂອງແຮງງານ)			
2003 3,351	2,589	4,831	4,843
2008 4,439	3,034	4,950	5,351
2013 7,619	4,901	10,459	8,903
ຄ່າແຮງງານຕົວຈິງທຽບໃສ່ຄ່າເງິນເຟີ້(ຄ່າເງິນກົບ ປີ 2012) - ກົບ/ຊົ່ວໂມງ (ດັດປັບຕາມລະດັບການສຶກສາຂັ້ນມັດທະຍົມແຮງງານ)			
2003 5,028	3,687	6,879	6,896
2008 4,539	3,034	4,950	5,351
2013 6,380	4,104	8,759	7,456

2.5 ກຳລັງແຮງງານທີ່ບໍ່ມີສີມີແຮງງານ ທີ່ຄາດວ່າຈະເຂົ້າສູ່ຕະຫລາດແຮງງານ

(1) ເດັກອາຍຸ 10-12 ປີ ທີ່ຮຽນຈົບ ບໍ່ 4 ແຕ່ບໍ່ໄດ້ຮຽນຕໍ່ ບໍ່ 5 ແລະ ຈົບປະຖົມສົມບູນ ບໍ່ໄດ້ຮຽນຕໍ່ມັດ ຫະຍົມສົມບູນ ທີ່ຈະກາຍເປັນກຳລັງແຮງງານທີ່ບໍ່ມີທັດສະສີມີແຮງງານໃນຂອບເຂດທີ່ວປະເທດ ທັງໝົດ 24,837, ຍິງ 11,809 ຄົນ.

ລ/ດ	ແຂວງ	ນັກຮຽນ ປ.4			ນັກຮຽນ ປ.5		
		ລວມ	ຍິງ	ຊາຍ	ລວມ	ຍິງ	ຊາຍ
1	ນະຄອນຫຼວງວຽງຈັນ	708	267	441	702	276	426
2	ຜົ້ງສາລີ	1,058	513	545	517	193	324
3	ຫຼວງນ້ຳທາ	385	253	132	197	127	70
4	ອຸດົມໄຊ	708	340	368	299	162	137
5	ບໍ່ແກ້ວ	626	282	344	324	184	140
6	ຫຼວງພະບາງ	619	372	247	98	13	85
7	ຫົວພັນ	437	210	227	298	274	24
8	ໄຊຍະບູລີ	326	136	190	454	194	260
9	ຊຽງຂວາງ	665	362	303	233	173	60
10	ວຽງຈັນ	308	255	53	387	141	246
11	ບໍລິຄຳໄຊ	9	9	0	239	97	142
12	ຄຳມ່ວນ	1209	492	717	659	252	407
13	ສະຫວັນນະເຂດ	2867	1416	1451	1919	778	1141
14	ສາລະວັນ	2534	1265	1269	1381	633	748
15	ເຊກອງ	725	416	309	264	141	123
16	ຈຳປາສັກ	1695	841	854	1421	551	870
17	ອັດຕະປື	693	317	376	209	112	97
18	ໄຊສົມບູນ	150	44	106	20	0	0

(2) ເດັກອາຍຸ 13-16 ປີ ທີ່ບໍ່ໄດ້ສືບຕໍ່ຮຽນ ມີ 1; ມີ 2; ມີ 3 ແລະ ມີ 4 ຢູ່ໂຮງຮຽນພາກລັດ ແລະ ເອກະຊົນທີ່ຈະກາຍເປັນກຳລັງແຮງງານທີ່ບໍ່ມີທັດສະສີມີແຮງງານໃນຂອບເຂດທີ່ວປະເທດມີທັງໝົດ 67,399, ຍິງ 28,772 ຄົນ.

ລ/ດ	ແຂວງ	ນັກຮຽນ ມີ 1			ນັກຮຽນ ມີ 2		
		ລວມ	ຍິງ	ຊາຍ	ລວມ	ຍິງ	ຊາຍ
1	ນະຄອນຫຼວງວຽງຈັນ	703	368	335	-276	-21	-255
2	ຜົ້ງສາລີ	691	390	301	718	248	470
3	ຫຼວງນ້ຳທາ	427	253	174	537	246	291
4	ອຸດົມໄຊ	640	466	174	551	163	388
5	ບໍ່ແກ້ວ	794	371	423	384	337	47
6	ຫຼວງພະບາງ	1436	814	622	1261	585	676
7	ຫົວພັນ	758	415	343	987	460	527
8	ໄຊຍະບູລີ	1065	660	405	350	88	262
9	ຊຽງຂວາງ	669	368	301	399	-272	127
10	ວຽງຈັນ	-94	123	-217	841	208	633
11	ບໍລິຄຳໄຊ	610	395	626	748	308	440
12	ຄຳມ່ວນ	1028	566	462	696	208	488
13	ສະຫວັນນະເຂດ	2398	1008	1390	2322	985	1337
14	ສາລະວັນ	1849	1057	792	1242	474	768
15	ເຊກອງ	479	270	2846	487	210	277
16	ຈຳປາສັກ	2017	1109	908	1172	560	612
17	ອັດຕະປື	497	284	213	348	143	205
18	ໄຊສົມບູນ	185	103	82	423	198	225

ລ/ດ	ແຂວງ	ນັກຮຽນ ມໍ3			ນັກຮຽນ ມໍ4		
		ລວມ	ຍິງ	ຊາຍ	ລວມ	ຍິງ	ຊາຍ
1	ນະຄອນຫຼວງວຽງຈັນ	143	-93	236	-37	42	-79
2	ຜົ້ງສາລີ	386	128	258	607	271	336
3	ຫຼວງນໍ້າທາ	424	110	314	550	276	274
4	ອຸດົມໄຊ	1378	773	605	887	426	461
5	ບໍ່ແກ້ວ	614	227	387	460	170	290
6	ຫຼວງພະບາງ	1669	948	721	1290	629	661
7	ຫົວພັນ	811	455	356	473	249	224
8	ໄຊຍະບູລີ	671	276	395	446	213	233
9	ຊຽງຂວາງ	583	214	369	774	406	368
10	ວຽງຈັນ	1357	766	591	644	471	173
11	ບໍລິຄໍາໄຊ	876	386	490	543	263	280
12	ຄໍາມ່ວນ	1041	596	445	864	386	478
13	ສະຫວັນນະເຂດ	2388	1150	1238	1470	702	768
14	ສາລະວັນ	1288	610	678	710	389	321
15	ເຊກອງ	457	311	146	338	118	220
16	ຈໍາປາສັກ	1091	576	515	1679	909	770
17	ອັດຕະປື	618	309	309	160	135	25
18	ໄຊສົມບູນ	236	98	138	168	185	17

(3) ເດີກອາຍຸ 17-19 ປີ ທີ່ບໍ່ໄດ້ສືບຕໍ່ຮຽນມໍ່ 5; ມໍ່ 6; ມໍ່ 7 ບຸໂຮງຮຽນພາກລັດ ແລະ ເອກະຊົນທີ່ຈະກາຍເປັນກຳແຮງງານທີ່ບໍ່ມີທັດສະສິມິແຮງງານໃນຂອບເຂດທີ່ວປະເທດມີທັງໝົດ 36,441 ຄົນ, ບຶງ 18,909 ຄົນ.

ລ/ດ	ແຂວງ	ນັກຮຽນ ມໍ່5			ນັກຮຽນ ມໍ່6			ນັກຮຽນ ມໍ່7		
		ລວມ	ຍິງ	ຊາຍ	ລວມ	ຍິງ	ຊາຍ	ລວມ	ຍິງ	ຊາຍ
1	ນະຄອນຫຼວງວຽງຈັນ	1358	627	731	1446	162	834	762	448	314
2	ບຶງສາລີ	429	205	224	320	169	151	241	84	157
3	ຫຼວງນ້ຳທາ	630	347	283	359	136	223	78	38	40
4	ອຸດົມໄຊ	917	419	498	975	478	497	346	172	174
5	ບໍ່ແກ້ວ	676	349	327	230	114	116	183	135	48
6	ຫຼວງພະບາງ	1500	758	742	765	423	342	809	357	452
7	ຫົວພັນ	965	539	426	856	401	464	525	219	306
8	ໄຊຍະບູລີ	1471	674	743	501	316	185	425	217	208
9	ຊຽງຂວາງ	421	313	108	750	220	530	385	199	186
10	ວຽງຈັນ	1355	622	733	1039	501	538	718	355	686
11	ບໍລິຄໍາໄຊ	1122	635	487	699	283	416	264	148	116
12	ດຳລ່ວນ	1008	543	465	722	414	308	252	64	188
13	ສະຫວັນນະເຂດ	2250	1145	1105	1337	698	639	841	468	373
14	ສາລະວັນ	841	362	479	457	242	215	273	130	143
15	ເຊກອງ	399	179	220	273	119	154	69	48	21
16	ຈຳປາສັກ	1427	729	698	525	323	182	678	678	335
17	ອັດຕະປື	412	159	253	315	180	135	171	44	127
18	ໄຊສິມບຸນ	345	131	214	294	138	156	97	63	34

(4) ກຳລັງແຮງງານ ທີ່ຮຽນຈົບຊັ້ນຕົ້ນ ໃນສົກປີ 2014-2015 ທັງພາກລັດ ແລະ ເອກະຊົນໃນຂອບເຂດທີ່ວປະເທດ ມີຈຳນວນ 0.7% ທງປໃສ່ຜູ້ທີ່ຮຽນຈົບທັງໝົດນັບແຕ່ຈົບປະລິນຍາຕີ.

0/Year 1		
ລວມ Total	ຍິງ Female	ຊາຍ Male
252	81	171

(5). ກຳລັງແຮງງານທີ່ຮຽນຈົບຊັ້ນກາງໃນສົກປີ 2014-2015 ທັງພາກລັດ ແລະ ເອກະຊົນໃນຂອບເຂດ ທົ່ວປະເທດ ກວມເອົາ 4.50%, ແລະ ໃນສົກປີ 2015-2016 ຕາດຄະເນວ່າມີກຳລັງແຮງງານທີ່ຈະອອກສູ່ຕະຫລາດ 16.37% ທຽບໃສ່ຜູ້ທີ່ຮຽນຈົບທັງໝົດນັບແຕ່ຈົບປະລິນຍາຕີລົງມາ.

ປີ/Year 1			ປີ/Year 2			ປີ/Year 3		
ລວມ Total	ຍິງ Female	ຊາຍ Male	ລວມ Total	ຍິງ Female	ຊາຍ Male	ລວມ Total	ຍິງ Female	ຊາຍ Male
9,715	3,648	6,067	6,887	2,789	4,098	1,533	428	1105

(6). ກຳລັງແຮງງານທີ່ຮຽນຈົບຊັ້ນສູງໃນສົກປີ 2014-2015 ທັງພາກລັດ ແລະ ເອກະຊົນໃນຂອບເຂດທົ່ວ ປະເທດ ກວມເອົາ 33.໖% ແລະ ໃນສົກປີ 2015-2016 ຕາດວ່າຈະມີກຳລັງແຮງງານທີ່ຈະອອກສູ່ຕະຫລາດ 44.67% ທຽບໃສ່ຜູ້ທີ່ຮຽນຈົບທັງໝົດນັບແຕ່ຈົບປະລິນຍາຕີ.

ປີ/Year 1			ປີ/Year 2			ປີ/Year 3		
ລວມ Total	ຍິງ Female	ຊາຍ Male	ລວມ Total	ຍິງ Female	ຊາຍ Male	ລວມ Total	ຍິງ Female	ຊາຍ Male
24,110	11,736	12,374	18,785	9,119	9,666	11,432	5,187	6,245

(7). ກຳລັງແຮງງານທີ່ຮຽນຈົບປະລິນຍາຕີສົກປີ 2014-2015 ທັງພາກລັດ ແລະ ເອກະຊົນໃນຂອບເຂດ ທົ່ວປະເທດ ກວມເອົາ 61.63% ແລະ ໃນສົກປີ 2015-2016 ຕາດຄະເນວ່າຈະມີກຳລັງແຮງງານອອກສູ່ຕະຫລາດ 38,94% ທຽບໃສ່ຜູ້ທີ່ຮຽນຈົບທັງໝົດນັບແຕ່ຊັ້ນຕົ້ນຂຶ້ນມາ.

ປີ/Year 3			ປີ/Year 4			ປີ/Year 5		
ລວມ Total	ຍິງ Female	ຊາຍ Male	ລວມ Total	ຍິງ Female	ຊາຍ Male	ລວມ Total	ຍິງ Female	ຊາຍ Male
16,374	7,454	8,920	14,933	6,751	8,182	7,337	3,085	4,252

ນັກສຶກສາລຸ້ນປີ 2014-2015 ທັງໝົດ - ຍິງ 111,358 ຊາຍ 50,278 ອີງ.
ຈົບປີ 2014-2015 : ລວມ 20,554, ຍິງ 8,781, ຊາຍ 11,773

(8). ກຳລັງແຮງງານ ທີ່ບໍ່ໄດ້ສືບຕໍ່ຮຽນ ປີ 2, ປີ 3 ໃນລະດັບຊັ້ນກາງ

ປີ/Year 2			ປີ/Year 3		
ລວມ Total	ຍິງ Female	ຊາຍ Male	ລວມ Total	ຍິງ Female	ຊາຍ Male
2,828	859	1,969	5,354	2,361	2,993

(9). ກຳລັງແຮງງານ ຫລື ແຮງງານ ທີ່ບໍ່ໄດ້ສືບຕໍ່ຮຽນ ປີ 2, ປີ 3 ແລະ ປີ 4 ໃນລະດັບຊັ້ນສູງ

ປີ/Year 2			ປີ/Year 3			ປີ/Year 4		
ລວມ Total	ຍິງ Female	ຊາຍ Male	ລວມ Total	ຍິງ Female	ຊາຍ Male	ລວມ Total	ຍິງ Female	ຊາຍ Male
5,323	2,617	2,078	7,353	3,932	3,421	10,882	4,930	5,952

(10). ກຳລັງແຮງງານ ທີ່ບໍ່ໄດ້ສືບຕໍ່ຮຽນ ປີ 2; ປີ 3; ປີ 4 ແລະ ປີ 5 ໃນລະດັບປະລິນຍາຕີ; (ຕຳລິບ (-) ໝາຍເຖິງຜູ້ທີ່ເຂົ້າຮຽນເພີ່ມຂຶ້ນໃໝ່ໃນແຕ່ລະຊັ້ນຮຽນ)

ປີ/Year 2			ປີ/Year 3			ປີ/Year 4			ປີ/Year 5		
ລວມ Total	ຍິງ Female	ຊາຍ Male	ລວມ Total	ຍິງ Female	ຊາຍ Male	ລວມ Total	ຍິງ Female	ຊາຍ Male	ລວມ Total	ຍິງ Female	ຊາຍ Male
-60	-118	128	-8246	-3734	-4512	1441	730	738	7596	3666	3930

3. ສະຫລຸບ ແລະ ຂໍ້ສະເໜີແນະ

3.1 ສະຫລຸບ

ໂດຍອີງໃສ່ຈຸດປະສົງທີ່ກຳນົດໄວ້ ແລະ ຜ່ານການສຶກສາ, ສັງຄວມຂໍ້ຂ້າງທຶງນີ້ ສາມາດສະຫລຸບດັ່ງນີ້:

- ເສດຖະກິດຂອງ ສປປ ລາວ ໄດ້ເຕີບໂຕຢ່າງໄວວາ ໂດຍອີງໃສ່ການພັດທະນາອຸດສະຫະກຳດ້ານຊັບພະຍາກອນທຳມະຊາດ ເປັນຫລັກ, ແຮ່ທາດ ແລະ ຊັບພະຍາກອນນ້ຳຂອງປະເທດ ໄດ້ເປັນຕົວຂັບເຄື່ອນໃຫ້ມີການລົງທຶນໃນອັດຕາສູງ ອັນໄດ້ເຮັດໃຫ້ ສປປ ລາວ ກາຍເປັນປະເທດທີ່ມີລາຍໄດ້ຢ່າງກວ້າງຂວາງ ເຮັດໃຫ້ຄວາມທຸກຍາກຫາຫລຸດລົງເກືອບເຄິ່ງໜຶ່ງ ແລະ ລະບົບການບໍລິການດ້ານສາທາລະນະປະໂຫກໄດ້ຮັບການປັບປຸງດີຂຶ້ນ.

- ເສດຖະກິດໄດ້ມີການເຕີບໂຕ ແຕ່ການຂາດແຮງງານ ທີ່ມີສີມີ ໄດ້ກາຍເປັນບັນຫາສຳຄັນຕໍ່ການຂະຫຍາຍຕົວຂອງທຸລະກິດໃນ ສປປ ລາວ, ແຮງງານບໍ່ໄດ້ຮັບການຍົກລະດັບ ແລະ ສີມີຂອງແຮງງານທີ່ຍັງບໍ່ສາມາດແຂ່ງຂັນກັບບັນດາປະເທດອ້ອມຂ້າງ ລວມທັງປະສິດທິພາບຂອງແຮງງານກໍບໍ່ໄດ້ເພີ່ມຂຶ້ນຕະຫລອດໄລຍະທົດສະວັດທີ່ຜ່ານມາ. ຕໍາແຮງງານໄດ້ເພີ່ມຂຶ້ນຢ່າງໄວວາສອດຄ່ອງກັບລະດັບການເຕີບໂຕຂອງເສດຖະກິດ ແຕ່ວ່າປະສິດທິພາບຂອງແຮງງານຊ້ຳພັດບໍ່ໄດ້ເພີ່ມຂຶ້ນ ໂດຍສະເພາະໃນຂະແໜງກະສິກຳ.

- ຕະຫລາດແຮງງານທີ່ສຳຄັນທີ່ຮອງຮັບແຮງງານສ່ວນໃຫຍ່ ຍັງແມ່ນຂະແໜງກະສິກຳ ແລະ ແນວໃນມາການເຄື່ອນຍ້າຍຂອງແຮງງານຈາກຂະແໜງກະສິກຳ ໄປສູ່ຂະແໜງການອື່ນໆທີ່ອາດສາມາດສະໜອງລາຍຮັບໄດ້ຫຼາຍກວ່າແມ່ນຂ້ອນຄ້າງຊັກຊ້າ ແລະ ຕໍາແໜ່ງງານໃນຂະແໜງການອື່ນກໍບໍ່ໄດ້ຮັບການພັດທະນາພໍເທົ່າທີ່ຄວນ.

- ການພັດທະນາສີມີແຮງງານ ໄດ້ເນັ້ນໜັກໃສ່ບົດບາດຂອງຂະແໜງສຶກສາ ເພື່ອສ້າງສີມີແຮງງານ ແຕ່ການສ້າງກຳລັງແຮງງານດັ່ງກ່າວບໍ່ໄດ້ໄປຕາມຄວາມຕ້ອງການຂອງຕະຫລາດແຮງງານພໍເທົ່າໃດ. ກຳລັງແຮງງານທີ່ຕົກລົ້ນຈາກ ສະຖາບັນການສຶກສາຕ່າງໆ ແຕ່ມັດທະຍົມຕົ້ນຮອດມະຫາວິທະຍາໄລ ປີໜຶ່ງສະເລ່ຍ ປະມານ 170 ພັນຄົນ ເມື່ອທຽບກັບຕົວເລກຄາດໝາຍສູ່ຊັ້ນດ້ານແຮງງານ ທີ່ກຳນົດໄວ້ ໃນແຜນພັດທະນາແຮງງານ ແລະ ສະຫວັດດີການສັງຄົມ 5 ປີ ດັ່ງທີ IV (2016-2020) ສະເລ່ຍປີໜຶ່ງ ແຮງງານທີ່ບໍ່ມີສີມີແຮງງານ ທີ່ຕ້ອງການເຂົ້າເຝິກຝົນຊາຊີບ ແລະ ພັດທະນາສີມີແຮງງານ ປະມານ 131 ພັນຄົນ ເຊິ່ງເຫັນວ່າເປັນຕົວເລກທີ່ຢູ່ໃນກອບຂອງແຮງງານທີ່ຕົກລົ້ນຈາກສະຖາບັນການສຶກສາຕ່າງໆ ໃນແຕ່ລະປີ.

3.2 ຂໍ້ສະເໜີແນະ

- ປັບປຸງບັນຍາກາດການຕົງດູດການລົງທຶນ ໃຫ້ມີຄວາມຄ່ອງຕົວ ຕິດພັນກັບຄວາມໂປ່ງໃສ ດ້ວຍການປັບປຸງກົງຈັກ ແລະ ລະບອບລະບຽບການຕ່າງໆ ເພື່ອສ້າງຄວາມສາມາດແຂ່ງຂັນທາງພາກທຸລະກິດ.

- ເພີ່ມທະວີການພັດທະນາສີມີແຮງງານໃຫ້ແກ່ກຳລັງແຮງງານມີຄວາມຈູ່, ສາມາດສະໜອງການບໍລິການ ແລະ ການຮຽນຮູ້ຈາກການເຮັດຕົວຈິງ ຊຶ່ງເປັນສ່ວນໜຶ່ງທີ່ສຳຄັນຂອງການພັດທະນາເສດຖະກິດ. ພ້ອມກັນນັ້ນ, ໃຫ້ສຶກສາຕໍາແຮງງານຕໍາສູດຂົງຂອດທຸກລະດັບ ແລະ ປັບປຸງ ໃຫ້ສອດຄ່ອງກັບລະດັບຕ່າງໆຊຶ່ງ ໃນແຕ່ລະໄລຍະ.

- ເພີ່ມທະວີການສົ່ງເສີມຂະແໜງເສດຖະກິດທີ່ມີຄວາມຫຼາກຫຼາຍ ເພື່ອສ້າງວຽກເຮັດງານທຳໃຫ້ສາມາດຮອບຮັບຜູ້ອອກແຮງງານ ທີ່ຈະອອກສູ່ຕະຫລາດແຮງງານໃນແຕ່ລະປີ ອັນຈະນຳໄປສູ່ຄວາມຢູ່ດີພົນດີຂອງປະຊາຊົນ ແລະ ຄວາມເປັນລະບຽບຮຽບຮ້ອຍຂອງສັງຄົມ. ພ້ອມກັນນັ້ນ, ການເລັ່ງລັດພັດທະນາສີມີແຮງງານ, ການເຮັດທົດສອບອອກໃບຢັ້ງຢືນມາດຕະຖານສີມີແຮງງານ ເພື່ອຍົກລະດັບຜະລິດຕະພາບຂອງແຮງງານໃຫ້ສູງຂຶ້ນເທື່ອລະກ້າວ.

- ຂະແໜງການກ່ຽວຂ້ອງທີ່ຮັບຜິດຊອບບັນດາຕົວເລກສູ່ຊັ້ນດ້ານແຮງງານຂອງແຜນພັດທະນາແຮງງານ ແລະ ສະຫວັດດີການສັງຄົມ 5 ປີ ດັ່ງທີ IV (2016-2020) ຕ້ອງມີມາດຕະການ ແລະ ວິທີການທີ່ຊັດເຈນ ຈຶ່ງຈະສາມາດຈັດຕັ້ງປະຕິບັດຕົວເລກດັ່ງກ່າວ ໃຫ້ມີຜົນສຳເລັດເທື່ອລະກ້າວ.

ເອກະສານຊ້ອນທ້າຍ

ບົດລາຍງານການພັດທະນາ ສປປ ລາວ ປີ 2014; ເສີມຂະຫຍາຍການສ້າງວຽກເຮັດງານທຳຢ່າງມີສະໄໝ ຕະຫຍ ເພື່ອການເຕີບໂຕຢ່າງກວ້າງຂວາງ, ຕຸລາ 2014.

ການປະເມີນຜົນບັນຍາກາດດ້ານການລົງທຶນ ແລະ ຄວາມບໍ່ແນ່ນອນດ້ານນະໂຍບາຍ ໃນທ່າມກາງການເຕີບໂຕ ຂອງຂະແໜງຊັບພະຍາກອນທຳມະຊາດ ຂອງ ສປປ ລາວ ປີ 2014; (Lao PDR Investment Climate Assessment 2014 Policy uncertainty in the midst of a natural resources boom).

ບົດສະຫຼຸບໂດຍສັງຂະບ; ຂະແໜງການຄ້າ ແລະ ຄວາມອາດສາມາດ ໃນການແຂ່ງຂັນ ພາກພື້ນອາຊີຕາເວັນອອກ ແລະ ປາຊີຟິກ, ທັນວາ 2014; (Trade and Competitiveness Global Practice East Asia and Pacific Region December 2014).

ເວັບໄຊ ກະຊວງ ສຶກສາທິການ ແລະ ກິລາ www.moe.gov.la.